

le tourisme

- 24% des nuitées touristiques de la Bretagne
- 15.000 emplois directs et indirects
- Un budget par jour et par touriste de 26,5€
- Consommations touristiques : 760 millions d'€

➤ Une fréquentation touristique qui se stabilise...

Avec 22,8 millions de nuitées⁽¹⁾ (tous types d'hébergements confondus), la fréquentation touristique dans les Côtes d'Armor se révèle satisfaisante en 2009, et ce malgré une situation économique particulièrement difficile. La fréquentation touristique a même progressé de 1,1% par rapport à 2008, grâce notamment au retour de la clientèle hexagonale qui a compensé le recul des touristes étrangers, notamment britanniques.

Le département des Côtes d'Armor représente en 2009, et comme les années précédentes, environ 1/4 des nuitées régionales. Il se situe en 3^e position derrière le Morbihan et le Finistère.

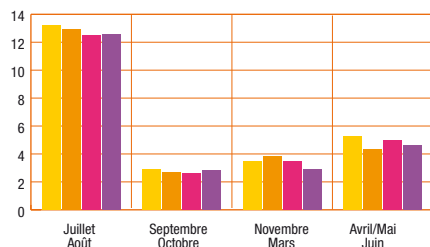
➤ ...et se fractionne sur l'année

La saison touristique s'étend désormais de Pâques à la fin octobre. La part des mois de juillet et août tend à diminuer et ne concentre plus en 2009 que 54% des nuitées (57% en 2000) tandis que la fréquentation progresse au printemps et en automne : les mois de mai et septembre représentent désormais chacun environ 8% des nuitées et se situent au 3^e et 4^e rang des mois touristiques

A noter cependant que 25% de la fréquentation touristique de la saison est réalisée sur les 20 premiers jours d'août.

Évolution de la répartition des nuitées (en millions)

Source : CDT22



(1) Nuitée : période égale à une nuit de présence d'un touriste sur un territoire observé



➤ Les résultats de l'enquête Morgoat 2005

Une augmentation des courts séjours

Parallèlement à l'allongement de la période touristique, on assiste à la progression des courts séjours, de 2 à 4 jours incluant un week-end. Cette situation, commune à l'ensemble de la France, s'est traduite en Côtes d'Armor par une progression des courts séjours de 36% entre 1997 et 2003.

La clientèle de ce type de séjour est issue du Grand Ouest et de la région parisienne, un des critères de choix de la destination étant la proximité ou, du moins, un temps de trajet relativement court (entre 1 et 4 h).

La durée moyenne de séjour est de 11 jours

Pour 2005, en Côtes d'Armor, la durée moyenne des séjours variait de 9,6 jours en hébergement marchand à 12,8 jours en hébergement non marchand. Cette période se retrouve au niveau national, la durée moyenne des séjours est en baisse sur l'ensemble des destinations françaises, passant de 16,4 jours en 1980 à 11,8 jours en 2004.

Une clientèle familiale

Les touristes venus en couple et en famille représentent l'essentiel de la clientèle (respectivement 41,3% et 43,6% des nuitées). En comparaison de l'ensemble de la France, les touristes costarmoricens viennent plus volontiers accompagnés de leurs enfants (40,1% contre 35,1%). La part des moins de 30 ans est sous-représentée par rapport aux autres tranches d'âges.

Les cadres moyens sont majoritaires et représentent 30% de la clientèle touristique (29,5% sur l'ensemble de la Bretagne). La proportion des retraités reste importante (19,7%).

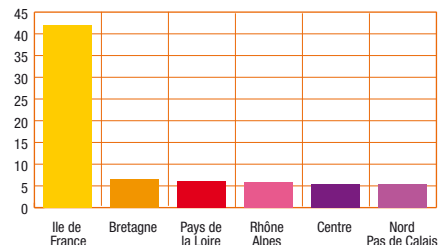
82% de touristes français

La clientèle touristique costarmoricaine est majoritairement française et provient pour 42% de l'Île-de-France, 6,5% de la Bretagne et 6,2% des Pays de la Loire. La clientèle étrangère (estimée d'après les fréquentations en hôtellerie et hôtellerie de plein air) représente 20% du marché.

L'Europe, en particulier la Grande-Bretagne, l'Allemagne et les Pays-Bas, représente 97,6 % de la fréquentation touristique étrangère.

Origines régionales de la fréquentation française

Source : CDT22



➤ Une offre d'hébergement touristique en progression

L'hébergement touristique est comptabilisé selon 2 critères : l'hébergement marchand, qui fait l'objet d'une dépense directe (hôtels, campings, centres de villégiatures, centres de vacances pour enfants et adolescents, auberges de jeunesse...) et l'hébergement non marchand comme l'hébergement chez des parents ou des amis, ainsi que dans les résidences secondaires.

La capacité totale d'hébergement s'élevait en 2007 à 421.000 lits, dont 28% (119.000 lits) en hébergements marchands et 72% (302.000) en non marchands.

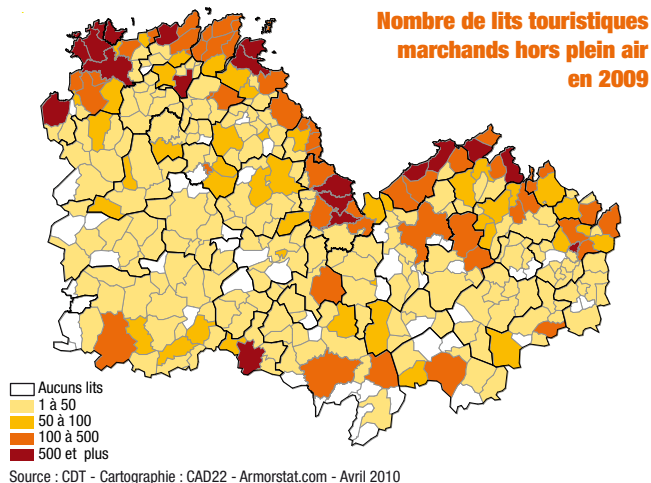
La forte augmentation de l'offre globale entre 2002 et 2007 (+10.700 lits) s'est faite au détriment de l'offre en lits marchands (-6%, soit une perte de 6.000 lits environ).

L'essor des formules d'échanges d'habitation et le développement du marché des camping-cars ne sont sans doute pas étrangers à cette évolution.

Bien que l'offre d'hébergement marchand soit inférieure à l'hébergement non marchand, elle est celle qui enregistre le plus de nuitées (49,7% contre 48,2% en 2005).

➤ Un hébergement concentré sur le littoral

Dans les Côtes d'Armor, comme sur l'ensemble de la Bretagne, l'offre touristique se concentre sur le littoral.



➤ Poids important des résidences secondaires dans l'hébergement non marchand

Plus de 80% de l'hébergement non marchand concerne les résidences secondaires : 47.645 résidences secondaires en 2007, soit l'équivalent de 247.350 lits, en progression de 6,67% depuis 2002.

L'hébergement en famille ou chez des amis est estimé à 54.918 lits en 2007, soit environ 13% du nombre total de lits touristiques.

➤ Amélioration de la qualité de l'offre touristique marchande

En 2007, l'hébergement marchand est principalement constitué des campings (44,4% de la capacité en nombre de lits), des meublés et chambres chez l'habitant (12%) et des hôtels (8,5%). D'une manière générale, les taux d'occupation de ces modes d'hébergement augmentent en fonction de la catégorie de confort.

Les 187 campings classés du département, (52.791 lits) représentent une offre relativement stable depuis une vingtaine d'années. On note cependant un accroissement important de la capacité d'accueil des campings classés 3 et 4 étoiles. En 2007, les campings du département avaient totalisé plus de 14% des nuitées.

A noter que les campings proposant des hébergements locatifs (mobil home par exemple) attirent une clientèle de plus en plus large durant les petites vacances et week-end prolongés.

Les meublés et chambres chez l'habitant labellisés, soit 14.573 lits, ont vu leur offre progresser de près de 50% depuis 1997. Là encore, ce sont surtout les hébergements les plus confortables (catégories 3 et 4) qui ont le plus augmenté.

Enfin, les 270 hôtels du département proposaient, en 2007, 10.084 lits (- 8,7% par rapport à 2005).

Sur les 176 hôtels classés, les catégories 2 étoiles sont les plus nombreux (69%) tandis que l'on comptabilise seulement 4 hôtels de 4 étoiles. Cependant, 2 projets de construction d'hôtels haut de gamme sont actuellement à l'étude sur l'agglomération

bricochine : l'un de 89 chambres situé à Brézillet au Centre de Congrès Equinoxe et l'autre (69 chambres) à l'espace Charner de Saint-Brieuc. A noter également l'ouverture fin 2010 d'un hôtel de 30 chambres dans les locaux de l'ancien commissariat de Saint-Brieuc.

➤ 15.000 emplois directs et indirects

En 2001, l'INSEE estimait, en moyenne annuelle, à 4.232 le nombre d'emplois salariés directs générés par le tourisme dans les Côtes d'Armor.

Durant la haute saison touristique (juillet et août), ce chiffre s'élevait à 10.157 salariés, soit 6,6% de l'emploi salarié régional total.

A ces emplois directs s'ajoutent les emplois indirects liés aux investissements réalisés pour l'accueil des touristes (construction de résidences secondaires, infrastructures routières, ports de plaisance...).

On estime ainsi à 15.000 le total des emplois concernés toute l'année par le tourisme.

➤ Les dépenses des touristes

Selon l'enquête Mergoat « Tourisme 2005 », la dépense moyenne par jour et par personne d'un touriste costarmoricain est de 26,5 € (entre 16,2 € en hébergement non marchand et 37,4 € en hébergement marchand).

Les dépenses des touristes s'équilibrent entre 3 postes principaux : l'hébergement, qui génère environ 30% des dépenses (dans le cas d'un hébergement marchand), l'alimentation (restaurants et commerces alimentaires), qui représente 33% des dépenses, et les transports, déplacements et loisirs qui constituent 38% de la consommation.

L'ensemble des dépenses effectuées chaque année par les touristes dans les Côtes d'Armor est estimé généralement à 760 millions d'euros.

➤ Le tourisme, facteur de développement industriel

Le passage aux 35 heures et le développement des loisirs ont entraîné une croissance exceptionnelle du marché des véhicules de loisirs et l'essor d'une véritable filière « équipements loisirs » dans le département. Cependant, la crise économique a conduit certains établissements à réduire leurs effectifs depuis 2008 et même, dans le cas de Bolloré Motorhome, à fermer leurs portes.

➤ Exemples d'établissements implantés dans les Côtes d'Armor

Entreprise/Lieu	Activité	Effectifs
ATELIER DES LOISIRS Quévert	Aménagement intérieur de mobil-homes et camping-cars	19
AUTOSTAR St Brandan	Fabrication et vente de camping-cars	157
BATI CONCEPT Lanrodec	Fabrication et commercialisation de mobil-homes	17
LOUISIANE Loudéac	Fabrication et commercialisation de mobil-homes	159

RETROUVEZ CES DONNÉES SUR :

www.armorstat.com

le Centre de ressources socio-économiques des Côtes d'Armor